



LSF

Magazinet

Nr 1 2011 januari

Läkarsekreterares och Sjukvårdsadministratörers Förbund

UTBILDNING

En grupp kollegor från hela landet och förbundsstyrelsen samlades i november för att utbildas av

Gaby Gummesson och Eva von Porat Lingestrand.



Sidan 2

LÄMNAR TCO

TCO:s ordförande Sture Nordh avgår från sitt uppdrag. Han

lämnar posten vid TCO:s kongress i maj.



Sidan 5

DIPLOM

Åsa Eriksson utnämndes till årets läkarsekreterare den 9 december av LSF:s lokalavdelning i Örebro

län. Hon fick bland annat ett diplom och tusen kronor.



Sidan 13

FACKSPRÅK

Ett nationellt fackspråk för vård och omsorg krävs för att verksamheter och professioner

ska kunna dela information på ett säkert sätt.



Sidan 16

KYLA, SNÖ OCH PARASITER

I det här numret skriver Hans Nyman om halvfranska och östersundska parasiter. Dessutom avslutar han med en pudel.

Sidan 9

DATORTIPS

Du måste ha back-up på din egen dator, inte bara lita på på den gemensamma servern. Köp en extern hårddisk.

Sidan 12



Foto: Thomas Ögren

Hela kongressprogrammet

Sidan 6

Ännu en uppskattad utbildning arrangerad av LSF

En grupp kollegor från hela landet och förbundsstyrelsen samlades en torsdag och fredag i november för att utbildas av Gaby Gummesson och Eva von Porat Lingstrand.

NU HAR LSF ÄN EN GÅNG genomfört en uppskattad utbildning för gruppen chefssekreterare/enhetschefer. En torsdag i mitten av november samlades en grupp kollegor från hela landet. Hela förbundsstyrelsen fanns också på plats.

Gaby Gummesson från Gärsnäs i Skåne är en föreläsare som vi haft flera gånger. Gaby har bland annat studerat vuxenpedagogik, ledarskapspsykologi, retorik, informations- och kommunikationsteknik. Hennes kunskap och entusiasm är värdefull för oss som arrangörer. Hon kan få igång grupper och så skedde även denna gång.

Härskartekniker

Hon körde en annorlunda presentationsrunda. Vi blev indelade i två grupper, en grupp samlades i kafferummet, den andra var kvar i lokalen. Hon gav oss cirka en kvart för att mingla två och två. Under den tiden fick vi intervjua varandra och sedan presenterade vi vår mingelkamrat. I presentationen skulle vi fokusera på något speciellt som kollegan gör; hobby, intressen, arbetsuppgifter. När vi sedan presenterade vår kollega sa vi namn och bostadsort samt det vi tyckte var speciellt för mingelkamraten. Gaby sa att vi har lättare för att komma ihåg en människa, som presenteras på detta sätt, jämfört med det traditionella sättet att varje deltagare presenterar sig själv med namn, bostadsort

och vad man gör på jobbet. Detta gäller speciellt när gruppen har så likartade arbetsuppgifter som vår grupp har.

Efter denna aktivitet kände vi varandra lite bättre och stämningen i gruppen var mycket lätttsam. Jag tror att när man startar en utbildning på detta sätt, känner man som deltagare att det är lättare att prata i gruppen och det blir även lättare för föreläsaren, som får en mera aktiv grupp. Ja, där lärde vi oss något nytt!

Gabys föreläsning innehöll bland annat mötesteknik, härskartekniker, grupprocesser och svåra samtal. Hon varvade föreläsningen med avsnitt där deltagarna själva fick vara aktiva i små grupper. Hela tiden förekom en tvåvägskommunikation mellan Gaby och gruppen.



Pigga och fräscha kom gruppen tillbaka.

Kvällen tillbringade vi på restaurang, där vi åt en god middag. Tyvärr var det väldigt dålig akustik i lokalen, så ljudvolymen blev mycket hög. Det var synd, eftersom vi hörde att man runt bordet hade mycket livliga diskussioner. Det fanns massor att tala med varandra om; utbyta erfarenheter och berätta lite om sin egen livssituation med arbete/privatliv.

Givande diskussion

Pigga och fräscha kom gruppen tillbaka nästa dag och fick då en grundlig genomgång av Excel och PowerPoint. Eva von Porat Lingstrand, som är förbundets egen dataexpert med datortips i LSF Magazinet, är oerhört duktig på alla Office-programmen. Hon är dessutom en mycket duktig pedagog. Eva är adjunkt och har arbetat med datautbildningar sedan början av åttiotalet. Med hennes fantastiska genomgång av alla finesser i de båda programmen, tillsammans med hennes utmärkta dokumentation, ville vi alla gå hem och omsätta de nya kunskaperna i handling. Jag kan gissa att Evas dokumentation kommer att finnas bredvid alla våra kollegors datorer framöver.

Innan vi skiljdes åt hade vi en mycket givande diskussion med de kollegor som kunde vara kvar ända till slutet. Vi pratade om framtiden, om hur vi ska synliggöra de administrativa arbetsuppgifter som ligger på den här gruppen medicinska ad-

Annonspriser och tidningsfakta

Annonspriser (gäller heloriginal)

1/1-sida: 8.000 kronor

3/4-sida: 5.900 kronor

1/2-sida: 4.200 kronor

1/4-sida: 2.400 kronor

Satsyta: 182 x 252 mm.

Platsannonser: 8 kronor per millimeter för smalspalt. Inget tillägg för 4-färg eller utfallande annons. Tidningen är befriad från mervärdesskatt och reklamskatt.

Vill du kombinera en annons i tidningen med annonsering på vår hemsida:

Kontakta redaktör Bernt Andersson.

LSF Magazinet 1/2011 ges ut av LSF, Kungsgatan 28 A. Postadress: Box 7258, 103 89 Stockholm. Telefon: 08-411 31 00. E-post: kansli@lsf.se Hemsida: www.lsf.se. Bankgiro: 959- 3773. **Ansvarig utgivare och förbundsordförande** Helena Zander Ögren. **Manus** för publicering insändes till Helena Zander Ögren, helst per e-post senast den 10:e i månaden före publicering. **Redaktion och layout** Bernt Andersson, Parola HB, Norrbackagatan 25 B, 113 41 Stockholm. Telefon: 070-840 63 18. E-post: parola@bahnhof.se **Prenumeration** helår 400 kronor. **Årgång 49**, ISSN 0345-746x. Utgivning: Cirka den 15:e varje månad förutom maj, juli, augusti och december. Upplaga: 3 500 exemplar. **Tryckeri:** Danagårds Grafiska AB, Ödeshög.



Nytt utbildningsdatum: 17-18 mars 2011 med samma program/föreläsare som i november 2010. Håll utkik efter kommande inbjudan!

Gabys Gummessons föreläsning innehöll bland annat mötesteknik, härskartekniker, grupprocesser och svåra samtal. Hon varvade föreläsningen med avsnitt där deltagarna själva fick vara aktiva i små grupper.

ministratörer inom vården. Vi diskuterade också skillnaden för enhetschefer som kommer från läkarsekretärerleden jämfört med enhetschefer som kommer från sjuksköterskegruppen. En enhetschef/sjuksköterska har betydligt högre lön än en enhetschef/sekretär har. Hur ska vi synliggöra allt detta för ledning och politiker? Vi pratade även om förbundets roll, kan vi hjälpa till med synliggörandet?

Vi bestämde att gruppen ska mejla till förbundet och berätta om alla sina arbetsuppgifter. Vi vet ju, av egna erfarenheter och det framkom även under diskussionen, att gruppen har väldigt många arbetsuppgifter, som inte alltid chefer och ledning har klart för sig. Vi i förbunds-

styrelsen måste sedan fundera över hur vi går vidare med dessa uppgifter – vi har våra idéer om detta!



En grupp kollegor samlades för att utbildas.

Utifrån utvärderingen kunde vi i alla fall konstatera att alla deltagare vill att LSF fortsätter att arrangera liknande utbildningar för den här målgruppen. Det framkom också med tydlighet i våra diskussioner.

Så, ni som ännu inte varit med på förbundets utbildningar för chefssekreterare/enhetschefer, håll ögonen öppna – vi återkommer med flera utbildningstillfällen! Först vill vi ge flera kollegor möjlighet att vara med på en utbildning med det nu aktuella programmet, sedan återkommer vi med annat program och andra föreläsare.

**Förbundsstyrelsen
genom Ingrid Schäder**

Besök vår hemsida: www.lsf.se 3

Säkrare vård ger 400 miljoner

REGERINGENS satsning på patientsäkerhet ska stimulera landstingen att skapa en säkrare vård. Staten och Sveriges Kommuner och Landsting, SKL, har enats om en prestationsbaserad modell för patientsäkerhetsarbete i landstingen. De landsting som åstadkommer förbättringar får dela på 400 miljoner.

– Jag har en nollvision för vårdskador. Ingen patient ska behöva drabbas av en skada som kunde ha undvikits, säger socialminister Göran Hägglund.

– Överenskommelsen syftar till att genom ekonomiska incitament och med patientens behov i centrum uppmuntra, stärka och intensifiera patientsäkerhetsarbetet. Satsningen omfattar all vård som finansieras av landstingen.



Göran Hägglund

– Vi är mycket nöjda med den överenskommelse som vi nu träffat. Den är helt i linje med den patientsäkerhets-satsning som landstingen och SKL startade för tre år sedan. Det här ger ännu bättre möjligheter för patienterna att få

en säkrare vård, säger Anders Knappe, ordförande för SKL.

Under 2011 avsätter regeringen 500 miljoner kronor i statsbudgeten för att utveckla patientsäkerheten. För 2012 till 2014 har regeringen beräknat 675 miljoner kronor per år. Huvuddelen av dessa medel är avsedda för det prestationsbaserade stimulansbidraget. För 2011 betalas pengarna ut till landstingen i slutet av året baserat på uppnådda resultat januari-september.

Enligt lagen avses med patientsäkerhet skydd mot vårdskada. Med vårdskada avses lidande, kroppslig eller psykisk skada eller sjukdom samt dödsfall som hade kunnat undvikas om adekvata åtgärder hade vidtagits vid patientens kontakt med hälso- och sjukvården.

Journalstörning i Jönköping

PROBLEM VID införandet av journalsystemet Cambio Cosmic i landstinget i Jönköpings län har medfört förlängda väntetider för patienterna. Ett 90-tal läkare i landstinget Jönköping har skrivit ett protestbrev till landstingsledningen där de hävdar att systemet är trögt, användarovänligt och hotar tillgängligheten och patientsäkerheten. Läkarna är kritiska mot att landstingsledningen beslutade att införa systemet trots att både fack och så kallade superanvändare var kritiska till införandet. De menar också att landstingsledningen inte lyssnat på de förbättringsförslag som kommit från användarna.

Landstinget har nu bestämt att använda extra resurser för att få införandet av Cosmic att fungera bättre.

Gävleborg backar om sekreterare

PROTESTERNA BLEV stora när landstinget beslutade att samla läkarsekreterarna i en organisation. Nu backar ledningen och låter läkarsekreterarna flytta tillbaka till vårdcentralerna.

År 2009 genomförde Landstinget Gävleborg en omorganisation av läkarsekreterarna. De skulle samlas i skrivcentraler och kunna arbeta för flera olika kliniker.

Men omorganisationen verkar inte ha slagit väl ut. Från flera håll berättades om fördröjningar, problem med att kallelser inte skickades ut och att patientjournaler inte uppdaterades i tid.



Kenth Larsson

I februari 2010 backade landstinget från den del av förslaget som gällde läkarsekreterarna på vårdcentralerna.

Nu rapporterar lokala medier att man backar även vad gäller läkarsekreterarna inom sjukvården. Enligt Sveriges Radio Gävleborg ska 323 läkarsekreterare flyttas tillbaka till vårdcentralerna.

Men landstingsledningen menar att man ändå har lyckats genomföra omorganisationen.

– Det är ny verksamhet vi lägger tillbaka, inte samma som förut, säger Kenth Larsson, förvaltningschef inom Landstinget Gävleborg, till radion.

Drygt 70 heltidstjänster har dragits in och landstinget har sparat 26 miljoner kronor.

Cosmic i Uppsala stannade

JOURNALSYSTEMET Cosmic i landstinget i Uppsala län gick ner under 2,5 timmar. Det fanns dock möjlighet att läsa journalen via en läskopia under driftstoppet. Därefter fungerade systemet normalt igen, förutom att den digitala dikteringsfunktionen hade slutat fungera.

Intensivvården använder ett annat journalsystem och operationsavdelningarna har reservrutiner som gör att de klarar driftstopp ganska väl. Inga rapporter har kommit om att patienter drabbades under driftstoppet. Därför finns inga planer på att anmäla händelsen till Socialstyrelsen.

Sekreterare säger nej till enhet

LÄKARSEKRETERARNA på kirurg- och medicinklinikerna på sjukhuset i Arvika är kritiska till att ledningen vill inrätta en administrativ enhet. De känner sig överkörda och tycker förändringen är oge-
nomtänkt.

I dag är de 15 läkarsekreterarna som berörs anställda på den klinik där de har sina arbetsplatser. Nu har sjukhusledningen beslutat att inrätta en ny administrativ enhet för medicin- och kirurgklinikerna. Läkarsekreterarna utlovas att få sitta kvar på sina arbets-

platser, men kommer att vara anställda på den nya enheten och få en egen chef.

Tanken är att den särskilda enheten ska ge administrati-
onen en tydligare och starkare roll på sjukhuset och leda till ett effektivare arbete med arbetsmiljöfrågor och kompetensutveckling.

Nu får sjukhuset ett gemensamt journalsystem. Det, tillsammans med den gemensamma enheten, kommer att göra det lättare för sekreterarna att hjälpa varandra över klinikgränserna vid arbetstoppar.

Läkarsekreterarna är mycket kritiska till hela idén. Det är viktigt med kliniktillhörighet där man har specialkunskap om bland annat diagnoser och diagnoskoder som styr ersättningen till kliniken. Det finns en risk att landstinget förlorar pengar om läkarsekreterarna ska bollas mellan kliniker, menar de. Trots garantier från sjukhusledningen finns en oro för att den administrativa enheten är första steget mot en central skrivenhet där alla läkarsekreterare sitter tillsammans.

Sekreterare dömd för intrång

LÄKARSEKRETERAREN på universitetssjukhuset i Linköping läste i journaler som rörde be-
kanta men som hon inte hade någon vårdrelation till. Nu har hon dömts till dagsböter för dataintrång.

– Dels är det en kränkning av den enskilde patienten och dels innebär det att tilltron till journalsystemet undermineras, säger Henrich Wilander, medicinsk ansvarig för journalsystemet, till SR Östergötland.

Enligt åtalet har läkarsekreteraren vid flera tillfällen sökt information om en be-
kant och hennes familj i journalsystemet, trots att hon inte hade något med vården av dem att göra. Det hela upptäcktes vid en av landstingets stickprovskontroller. Läkarsekreteraren har dömts att betala 30 dagsböter.

Sture Nordh lämnar TCO

TCO:S ORDFÖRANDE Sture Nordh har bestämt sig för att avgå som ordförande. Han lämnar sitt uppdrag vid TCO:s kongress i maj.

– Tolv år är en väldigt lagom period och TCO behöver förnygra sitt ledarskap, säger Sture Nordh till SKTF-tidningen. När vi talar om facklig förnyelse och ungdom har jag som grå gammal gubbe inte världens bästa trovärdighet.



Sture Nordh

Sture Nordh var ordförande i SKTF från 1983 till 1996 då han började som statssekreterare i Arbetsmarknadsdepartementet.

Vid regeringsombildningen 1998 blev han arbetslös en kort period innan han 1999 fick jobb som direktör på Arbetslivsinstitutet. Senare samma år utsågs han till ordförande i TCO.

Skrivbyrå säger upp sekreterare

DEN MEDICINSKA skrivbyrån IQ Responsum lägger ned sitt kontor i Malmberget. Drygt tio läkarsekreterare tvingas lämna sina jobb.

IQ Responsum har ett 50-tal läkarsekreterare som skriver journaler på uppdrag av landsting och privata vård-
företag.

Huvuddelen av de anställda har jobbat på kontoren i Malmberget och Luleå men nu har ledningen beslutat att lägga ned delar av verksamheten.

De 13 läkarsekreterarna blir uppsagda från sina tjänster men har erbjudits att jobba kvar från sina hem med garanti-
lönen och provision.

Dalarna väljer Take Care

LANDSTINGET DALARNA väljer TakeCare som vårdinformationssystem. Införandet beräknas vara avslutat 2013.

Införandet påbörjas gradvis med start av pilotenheter efter sommaren 2011. Breddinförandet beräknas starta årsskiftet 2011-2012 och vara avslutat under 2013.

Staffan Johansson, ordförande i styrgruppen för upphandlingsprojektet, samt objektsägare för landstinget Dalarnas Vårdinformationssystem, säger i ett pressmeddelande att man har arbetat intensivt med upphandlingen under hela 2010 med ett brett deltagande från verksamheten

både när det gäller kravspecifikationer och utvärdering av anbud.

TakeCare finns idag främst inom Stockholms läns landsting med mer än 30 000 användare på cirka 1 600 enheter och omfattar 2,4 miljoner patientjournaler i samma installation.



LSF

Inbjudan till Kongress för hälso-och sjukvårdsadministratörer

12-13 maj 2011

Stockholm City Conference Centre
Folkets Hus, Barnhusgatan 12-14

Årets händelse för

Sveriges medicinska sekreterare och sjukvårdsadministratörer!

LSF – Läkarsekreterares och Sjukvårdsadministratörers Förbund – har erfarenhet av att arrangera kongresser för medicinska administratörer sedan 1973. Många deltagare återkommer år efter år, då de ser

LSF-kongressen som årets naturliga samlingspunkt för medicinska sekreterare/administratörer i vården. Naturligtvis ska du också vara med 2011, jubileumsåret då förbundet fyller 60 år!

**Anmäl dig före den 1 februari
och få 600 kronor i rabatt
för två dagar!**

"Intressanta och relevanta ämnen med överlag bra föreläsare." "Väldigt trevliga dagar med bra program." "Stort tack för inspirerande LSF-dagar – jag åker hem med mycket nya tankar."

Detta var några tankar från deltagarna vid förra årets kongress. Vi fick många förslag på föreläsare och programpunkter och utifrån dessa har vi skapat ett kanonprogram, som du ser här bredvid.

Deltagaravgift

3 900 kronor för medlem, 5 800 för icke medlem med anmälan före den 15 februari. För anmälan därefter blir avgiften 4 500 respektive 6 200 kronor.

Priserna är exklusive moms.

Anmälan görs på www.lsf.se.

Sista anmälningsdag är den 15 april.

Vi ses 12-13 maj i Stockholm!



LSF

Torsdag 12 maj 2011

08.45 Registrering, kaffe och smörgås

09.15 Inledning

09.30 Nationellt fackspråk för vård och omsorg – ett uppdrag inom den nationella strategin för eHälsa

Vad är nationellt fackspråk och hur ska det användas? Vad är syftet med det nationella fackspråket och vilka behov fyller det?

Bengt Kron, läkare och specialist i internmedicin och medicinska nursjukdomar, Västra Götalandsregionens regionkansli.

10.15 Kodnings- och säkerhetsfrågor
Vilka frågor är viktiga för att vårdtillfällena blir rätt klassificerade och sjukhusen får rätt statsbidrag? Hur hänger kodning och säkerhet ihop?

Liselotte Säll, tidigare ordförande i LSF:s rikssektion för diagnoskodare, numera ledamot. Hon arbetar på Socialstyrelsen med kodningsfrågor.

11.00 Kaffe med frukt

11.20 EU-projekt i Värmland

Landstinget vidareutbildar alla medicinska sekreterare med EU-medel.

Mikael Jern, före detta läkarsekreterare och numera projektledare för projektet.



12.15 Lunch och utställningsbesök

13.30 Hur bra vill du må?



Du är chefen över ditt liv och din hälsa. Rätt mat + rätt träning = SMART plan! Med glädje, rätt inställning och massor av humor får Frida och Linda dig att se dina möjligheter. Luta dig tillbaka, njut och unna dig sköna tankar

Frida Nääs och **Linda Svensson**, Hälso pedagoger/lifecoacher vid Akademihälsan i Göteborg.

14.30 Kaffe och utställningsbesök

15.00 Bäckebotten – vilken tur annars skulle allting ramla ur!



Maria kommer på ett lättsamt sätt att prata om bäckenbottenmuskulaturen, hur den är uppbyggd och vilken funktion den har. Den är inte bara stödjannde för urinblåsa, livmoder och tarmar, utan också en viktig hållningsmuskel. Vi får tips om hur man kan träna bäckenbotten.

Maria Kramer Lohse, sjukgymnast på Adolfsbergs vårdcentral.

15.45 Dagen avslutas men ...

... sedan kommer kvällen!

19.00 Middag

I en underhållande och avslappnad miljö med det bästa från 50- och 60-talen bjuds vi på omsorgsfullt lagade amerikanska klassiska rätter. Naturligtvis blir det också fysisk aktivitet för dem som så önskar.



LSF

Fredag 13 maj 2011

09.00

Sjukvårdsjuridik



Aktuella juridiska frågor inom hälso- och sjukvård. Patientdatalagen – hur efterlevs den?

Ulf H Fröberg, chefsjurist och grundare av Institutet för Medicinsk Rätt AB, sedan 1980 informations- och utbildningsföretag inom området medicinsk rätt.

09.45

Kaffe

10.00

Fortsättning juridik

11.15

Vad kan vi förvänta oss av morgondagens cancervård?



Centraliserad cancervård i cancercentra. Vad innebär det för de medicinska sekreterarnas arbete?

Roger Henriksson, tidigare professor vid Norrlands Universitetssjukhus, numera verksamhetschef vid Radiumhemmet i Stockholm.

12.00

Lunch

13.00

Hot och våld inom sjukvården



Bemötandet har den största betydelsen för att undvika hot och våld.

Lars-Gunnar Johansson, sjuksköterska inom psykiatri Skåne och nu projektledare för ett tvåårigt pilotprojekt om hur man hanterar hot och våld inom socialtjänst och sjukvård.

14.00

Kaffe

14.15

Ordbävning



Följ med på ett verbalt äventyr, där våra vardagliga val av ord och uttrycks sätt både inreder och utreder våra liv. Syftet är att ge deltagaren lite glimten i örat som avkoppling i arbetslivet. Att uppleva skillnaden mellan att nå ut med ett budskap eller att nå in ... Att främja ett kreativt och välkomnande språkbruk i arbetslivet.

Anna Källdén, "ordläkare", kompositör och utbildare med företaget naturligt-VIS.

15.15

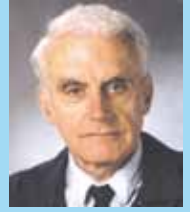
Kongressen avslutas



Helena Zander Ögren, förbundsordförande i LSF, sammanfattar de två kongressdagarna.

Anmäl dig på www.lsf.se

Hans Nyman är språkrådgivare och lärare vid läkarsekreterarutbildningar. Ställ dina frågor till: Hans Nyman, Gondolgatan 8, 128 32 Skarpnäck. Märk kuvertet "Läkarsekreteraren". Du kan också e-posta till hans.b.nyman@telia.com eller ringa, telefon 08-724 81 82.



Språket vi arbetar med

Bra frågestart trots kyla, snö och parasiter

I det här numret skriver Hans Nyman om rakning, halvfranska och östersundska parasiter. Dessutom avslutar han med en pudel.

Roslagsmetropolen Norrtälje, i raskrivande stund totalt insnöad, får äran att inleda det nya året. Carina Kivi på nämnda metropols norra vårdcentral är dock inte alls insnöad utan kommer med en högaktuell fråga: "Nuförtiden används ibland det engelska verbet *shave*. Det handlar om en form av hyvling. Men hur ska jag stava? *Shavear* doktorn? Eller *shejvar* han möjligen? Och vad kallas själva åtgärden? Är det *shaving*? Eller *shejvning*?"

Eftersom denna frågetyp har många prejudikat är den lätt att besvara. Här är några av dem: to *tape* > att *tejpa*, to *fake* > att *fejka*, to *staple* > att *stejpla*, to *pace* > att *pejsa*.

En pacemaker som *pejsar* ger god rytm till hjärtat. En kirurg som *stejplar* suturerar med en sorts metallclips i stället för tråd, medan en kirurg som



Foto: Thomas Ögren

tejpar drar ihop sårkanter med ett kirurgiskt plåster. Om doktorn *shejvar*, då rakar eller hyvlar han av något. Det som äger rum uttrycks då med substantiven *pejsning*, *stejpling*, *tejvning* och *shejvning*.

Viveca Torrång-Carlheim, S:t Görans sjukhus i Stockholm mejlar: "Nu har vi en doktor som älskar att diktera *overt*, uttalat som ett svenskt ord. Jag tolkar det som kommande från franskan och halvfranskar det litet till *ouvert*. Jag antar att han menar 'öppen' eller 'uppenbar' eller så. Men när jag nu har tid och letar i en vanlig engelsk ordbok finner jag att det är engelska och stavas *overt*. Jag antar att jag hel tiden borde ha skrivit "öppen" eller något liknande hur mycket doktorerna än "overtar".

Franskkunskaper finns tydligen bland medicinska sekreterare. Viveca >



Cryptosporidium hominis.

> är inte den enda som tänkt sig franskan som långivare. Men som bekant är engelskans ordförråd till mycket stor del lånat från franskan. Därför är *overt*, som vanligt höll jag på att säga, ett engelskt lån. Den engelska ordboken översätter till 'öppen', 'uppenbar'. Och så purfärskt som svenskt nyförvärv är det inte heller. Svensk Ordbok daterar första belägget till 1973 och definierar det som 'direkt observerbar'. Just den översättningen är närmast perfekt. Vid sitt senaste sammanträde den 14 december diskuterade Svenska Läkaresällskapet Språkkommittén (som jag fortfarande har förmånen att få tillhöra) ordet och tyckte nog att det var fel att betrakta det som onödigt. Även om ett lånord har täckande svenska synonymer så tillför det ofta en ny aspekt eller nyans. Fackspråket berikas.

Från thoraxkliniken vid Karolinska sjukhuset i Solna mejlar Marianne Hård:

"Jag får just ett diktat som börjar så här: 'Bröstvägsresektat från kosta 1, 3 och 4'. I ordboken hittar jag inte *resektat*. Kanske även *resektion* kan användas här? Man skär bort en bit för PAD-analys."

Mariannes fråga är intressant, delvis därför att hennes term inte (ännu) finns i någon ordbok. Den visar hur

nya termer kan skapas efter behov. *Resektat* är bildat enligt ett etablerat mönster. Detta illustreras bäst med några äldre exempel, till exempel *exsudation* och *exsudat*. Infinitiven *exsudare* betyder 'svettas ut', 'sippra ut'. Det välkända *exsudation* kan översättas till 'utsippring'. Suffixet *-ion* betecknar alltså vad som äger rum. Formen *exsudat* är ett perfekt particip med betydelsen 'utsipprad', 'det som har sipprat ut'. Efter detta mönster har suffixet *-at* kommit att användas, mest i medicinspråket tycks det, även med andra verb, där det grammatiskt inte hör hemma. Om *-ion* ger själva skeendet så ger *-at* ger det skedd, den mer eller mindre konkreta produkten.

"Språkkommittén diskuterade också en fråga från det parasitdrabbade Östersund."

Liknande dubletter är *ejakulation* '(sädes)uttömning' och *ejakulat* 'det uttömnda', *infiltration* 'inlagring av främmande substanser' och *infiltrat* 'de inlagrade främmande substanserna', *expektoriation*, 'uthostning' (eg. 'utbröstning') och *expektorat* 'det ut-

hostade', 'det upphostade', *preparation* 'förberedelse' och *preparat* 'det (för)beredd'. Andra exempel med suffixet *-at* är *exprimat* 'det utpressade', *filtrat* 'vätska som passerat ett filter', och *instillat* 'det som droppat(s) in'. Svaret på Mariannes fråga är alltså att *resektion* är borttagandet, operationen som doktorn utför, medan *resektatet* är operationens resultat, det vill säga vävnaden som han tagit bort. Samma grammatiska skillnad finns mellan *implantation* och *implantat*, och mellan *transplantation* och *transplantat*. Här innebär termerna på *-at* inte bara det konkreta resultatet, det vill säga den inopererade kroppsdelen eller vävnaden, utan självklart också samma kroppsdel före operationen.

Språkkommittén diskuterade vid nämnda sammanträde också en fråga från det parasitdrabbade Östersund. En läkare skrev från Jämtlandsmetropolen: "Infektion med *Cryptosporidium hominis* har fått olustig aktualitet här genom sitt häftiga utbrott. Hur ska vi försvenska sjukdomens namn? Jag ser både *cryptosporidios* och *cryptosporidie-infektion*."

Kommittén enades direkt om att de försvenskade formerna måste stavas med *k*, alltså tillrådde man *cryptosporidios* och *kryptosporidieinfektion* (utan bindestreck). I uttrycket "infektion med *Cryptosporidium*"



Hans Nyman gör en pudel.

stavas däremot parasiten med versalt C. Växter, djur och mikroorganismer (inklusive bakterier) klassificeras idag enligt Linnés binära system, där släktnamnet (genus) skrivs med stor bokstav, men artnamnet (species) med liten. Båda måste behålla originalstavningen eftersom de bildar ett latinskt tvåordsuttryck. Artnamnet brukar oftast vara ett adjektiv, men här fungerar i stället genitivformen av *homo*, 'människa'.

Detta svar för naturligt in på ett större problem. Svenska skrivregler slår fast: "Sjukdomsnamn och sjukdomsbenämningar skrivs med liten bokstav, även om de härrör från latinska artbeteckningar" (§ 8.18.3). Bland exemplen finns *botulism*, orsakad av *Clostridium botulinum*. Att samma sak även gäller släktbeteckningar visar *kryptosporidios*. Skrivreglerna konstaterar att detta även gäller syndrom och sjukdomar, uppkallade efter en person, så kallade eponymer. Sjukdomarna skrivs alltså *alzheimer*, *asperger* och *parkinson*, men med personnamnet utskrivet *Alzheimers sjukdom*, *Aspergers syndrom* och *Parkinsons sjukdom*. Nu ser och hör man allt oftare som sjukdomsbeteckning *Alzheimers*, alltså personen i genitiv. Detta fel bör undvikas och motarbetas.

Sjukdomseponymerna med liten bokstav är dock mycket få, utöver *alzheimer*, *asperger* och *parkinson* är skrivsättet ytterst ovanligt. Ingen skriver idag *bechterew*, *down*, eller *hodgkin*, i stället för *Bechterews sjukdom*, *Downs syndrom*, och *Hodgkins sjukdom*.

"I varje fall är förkortningen *eko*. otänkbar eftersom den inte anger vilket organ som avses."

Ändå omöjligare känns det att följa Medicinsk terminologi när Lindskog då och då föreslår att utvidga skrivningen med gemen även till anatomiska detaljer, enskilda symtom, tester, reflexer, ingrepp, metoder och annat. Frånsett att principen är mycket inkonsekvent och godtyckligt tillämpad i ordboken är den alldeles ohållbar och bör försvinna ur nästa upplaga. Lindskog föreslår skrivningar som "babinski +" eller "babinski -", "patienten har en dupuytren", "patienten har en positiv romberg". Här måste fortfarande versaler gälla.

Från Sahlgrenska Universitetssjukhuset mejlar en sekreterare som vill

vara anonym: "Hur ska man förkorta *ekokardiografi*? Kan man helt enkelt skriva bara *eko*.? Det går ju inte att använda EKG eftersom denna förkortning redan står för *elektrokardiografi*."

Det bästa rådet är som vanligt att skriva ut. I varje fall är förkortningen *eko*. otänkbar eftersom den inte anger vilket organ som avses. Ultraljudsundersökning av hjärtat kallas vanligen *ultraljudskardiografi*. Den bästa förkortningen är UKG. Den finns upptagen i Staffan Cederbloms Medicinska förkortningar och akronymer. Någon gång ser man UCG, alltså med ett engelskt C. Även förekommer *hjärteko*, som nog måste betecknas som lite väl jargongartat för att platsa i en journal.

Till sist en liten pudel: den förra artikeln resonemang om ordslutet *-ii* illustrerade jag med genitivformerna *coli* (av *colon*) och *chorii* (av *chorion*). Eller rättare sagt borde jag ha gjort det, jag stavade i hastigheten båda med *k*, vilket inte går ihop med den latinska ändelsen. Jag vill utbrista ett *mea culpa!*, 'min skuld!', ett mycket vanligt latinskt uttryck som dock hör hemma i det kyrkliga fackspråket, inte i det medicinska.

Hans Nyman

Du måste ha back-up på din egen dator

FRÅGA: På min arbetsplats arbetar jag mot en server och all backup av filer sköts av en dataansvarig. Problemet är hur jag gör med min egen dator. Borde jag inte ha någon form av backup av alla mina filer, e-post med mera. Hur gör man det enklast och bäst?

SVAR: Det måste du absolut ha. Ett bra sätt är att skaffa en liten extern hårddisk och sedan regelbundet göra backup av såväl e-post som andra filer.

Du kan köpa en extern hårddisk för mellan 500 och 1 000 kronor och de har USB-anslutning. När du har anslutit den externa hårddisken till en USB-port, kan du högerklicka på *Start-menyn* och välja *Utforska*. Där kan du nu finna din externa hårddisk. Den kan till exempel heta (H:), (F:) eller (I:).

Arkivera i Outlook

Skapa en backup-fil: För att skapa en backup-fil av dina Outlook-objekt på en annan enhet gör du på följande sätt:

1. Välj *Arkiv*, *Importera och Exportera*.
2. Markera åtgärden *Exportera till en fil* och klicka *Nästa*.
3. Markera *Personlig mappfil (.pst)* och klicka *Nästa*.



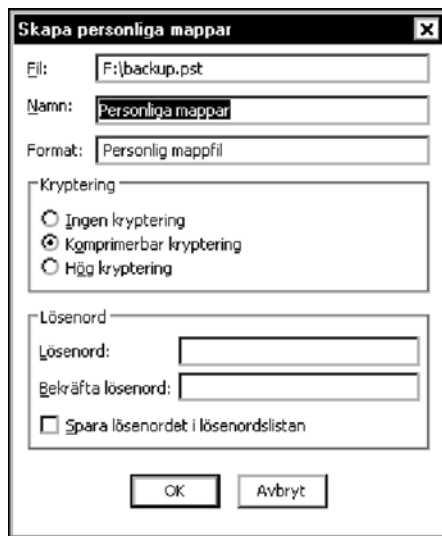
4. Välj vilken mapp du vill exportera från och om du vill *Inkludera undermappar*. Klicka *Nästa*.



5. För att hitta din externa hårddisk klickar du nu på *Bläddra ...* Då öppnas *Utforskaren*.

6. Välj var, det vill säga din externa hårddisk, och under vilket namn, *backup.pst*, filen ska sparas. Välj om du vill skapa dubletter eller inte.

7. Klicka på *Slutför*.



8. Välj typ av *kryptering*. Om du är osäker är det en bra princip att välja det som programmet föreslår, i detta fall *Komprimerbar kryptering*.

9. Skriv eventuellt in *Lösenord*.

10. Gör dina val och klicka på *OK*.

Vid exportering kopieras de ursprungliga Outlook-objekten till export-filen, men de tas inte bort från den aktuella mappen. Om din hårddisk går sönder eller om du skaffar en ny dator, kan du bara välja att *Importera* denna fil, så får du tillbaka all din e-post med mera.

Arkivera automatiskt

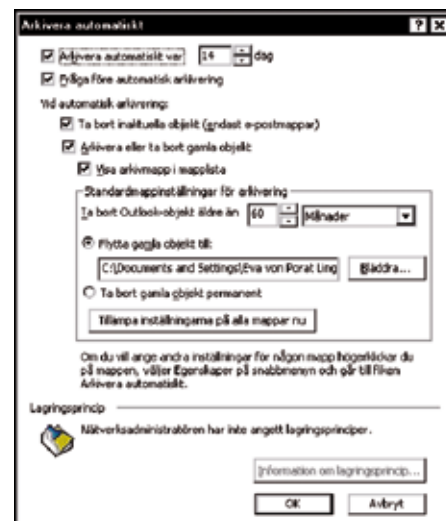
Ett annat sätt är att automatiskt arkivera dina Outlook-objekt i en arkivfil (arkiv.pst eller archive.pst). Nackdelen är att den filen sparas på samma enhet, det vill säga din hårddisk. En bra backup ska ligga på en annan enhet.

1. Välj *Verktyg*, *Alternativ* och fliken *Annat*.
2. Klicka på *Arkivera automatiskt*.

Eva von Porat Lingstrand undervisar i programhantering. Fråga om datorprogram. Skriv till Dateva Datautbildning, Sunnerstavägen 42, 756 51 Uppsala eller e-posta till eva.von.porat@dateva.se Hennes hemsida är: www.dateva.se



Datortips



3. Ställ in önskade egenskaper för hur arkiveringen skall fungera.

4. Klicka *OK*.

Vid arkiveringen kopieras de ursprungliga Outlook-objekten till en arkivfil och tas därefter bort från den aktuella mappen.

Tips! Du kan inaktivera denna funktion om du i stället går in för att skapa en *backup.pst* på en extern hårddisk. Bocka i så fall av *Arkivera automatiskt var ...*

Göra backup på vanliga filer

1. Högerklicka på *Start-menyn*.
2. Välj *Utforska*.
3. Högerklicka på den mapp, den fil eller de filer som du vill lägga över på din externa hårddisk.
4. Välj *Skicka till* i den snabbmeny som visas.
5. Klicka på den enhet som är din externa hårddisk. Nu kopieras de markerade filerna eller mapparna över till din externa hårddisk. Eventuellt får du frågor om att ersätta gamla filer.

Eva von Porat Lingstrand



Från vänster:
Lisbeth Brandt,
Monika Lunde-
kvist, Åsa Eriks-
son och Anna
Bergsten.

Åsa blev årets läkarsekreterare

På Läkarsekreterarnas dag den 9 december 2010 blev Åsa Eriksson, ortopedkliniken, avdelning 6, Karlskoga lasarett utnämnd till **Årets läkarsekreterare** av LSF - Läkarsekreterares och Sjukvårdsadministratörers Förbund – lokalavdelning Örebro län. Åsa fick ta emot ett diplom med nedanstående motivering, en orkidé och 1 000 kronor i stipendium.

Åsa hade nominerats av avdelningschef Jan Persson med motiveringen:

”Åsa, vår sekreterare/receptionist, är vårt ansikte utåt. Utifrån vårt koncept med PatientNärmre Vård (PNV) är Åsa den person som har stor kännedom om vårdavdelningens inre verksamhet men också med de kontakter som vi har med andra samarbetspartners. Hennes arbete bygger på kommunikation med patienter, närstående, vårdpersonal av alla kategorier. Åsa sköter det mesta av rondadministrationen, handlägger avdelningens telefonsamtal, gör beställningar av olika slag, och avlastar härigenom vårdpersonalen. Rätt person ska göra rätt saker! Hon sköter vårddokumentationen och har logistik eftersom hon vet vilken patient som ska lämna av först och ska ha papper med sig. Åsa ansvarar för diagnosklassificeringen inom kliniken och utbildar de andra sekreterarna. Hon har fullt mandat att ta emot telefonrapport från akutmottagningen och fördela akuta patienter i de olika vårdgrupperna. ’En läkarsekreterare i tiden – vår järnlady’.”

VI I STYRELSEN FÖR LSF tyckte att nomineringen var intressant – kul med en sekreterare som uppskattas för sina yrkeskunskaper, vilket vi även kände när vi uppvalde Åsa. Åsa är en mycket uppskattad medarbetare på avdelning 6 och personalen turades om att tala om vilken tillgång hon är. Åsa svarade snabbt att hon jobbar på den bästa arbetsplatsen av alla! Det var en härlig stämning på avdel-

ning 6, ortopedkliniken, Karlskoga lasarett och vi i styrelsen kände oss glada och nöjda och att det kändes så rätt att vi valde Åsa!

ÅSA BERÄTTAR LITE om sig själv: ”Efter gymnasiet gick jag den då ettåriga utbildningen på Risbergsskolan i Örebro och var klar sommaren 1989. Efter några vikariat fick jag fast anställning på Ortopedkliniken, USÖ (Universitetssjukhuset Örebro). Om det inte varit för uppsägningarna 1996 hade jag säkert varit kvar. Uppsägningen medförde något gott, jag fick chans att prova andra arbetsplatser. 2001 sökte jag tjänsten som avdelningssekreterare på avdelning 6. Det är den absolut bästa arbetsplatsen i alla avseenden och skulle få pris som årets läkarsekreterararbetsplats. Vill man ha ett flexibelt sekreterarbete är detta det optimala.

Arbetet är ständigt under utveckling. Ingen dag är den andra lik, man vet aldrig vad som kan hända under en dag. Ibland har vi nio utskrivningar där samtliga behöver epikriser med sig, återbesök, transporter med mera, då är det mycket ”fix och trix”. Andra dagar har man telefonsamtal i den oändliga och hinner knappt skriva något, alla inkommande samtal till avdelningen hamnar först hos mig, mycket kopplas till sjuksköterska men en hel del kan jag själv ta. De bästa dagarna är med många utskrivningar, snabba överflyttningar till andra sjukhus, utförliga långa epikriser med biddiagnoskoder som

ska sättas och lagom mängd telefonsamtal och kanske en del patienter som går förbi receptionen och ”småpratar” lite. Diagnoskodning är något som ligger mig varmt om hjärtat och när jag fick gå kodutbildningen i Stockholm 2004-2005 var det en riktigt aha-upplevelse.”

ÖVRIGA NOMINERADE till Årets läkarsekreterare var:

- Birgitta Lundqvist, syncentralen av Barbro Carlsson för hela personalgruppen
- Britt Karlsson, Odensbackens vårdcentral av Kerstin Olsson
- Elisabeth Persson, Kumla vårdcentral av Peter Engeldt
- Barbro Persson, ortopedkirurgiska klin, vårdavd 3, Lindsbergs lasarett av avdelningschef Elisabeth Alfredsson
- Helena Pettersson, Lenore Haugland och Margaretha Sandin, thoraxkliniken, USÖ av Caroline Johansson
- Johanna Sollin, Lindsbergs vårdcentral av Ulrica Vidfelt
- Carina Fogelgren, Skebäckers vårdcentral av Fernando Freire
- Petra Hedlund, ögonkliniken, USÖ av Eva Karlsson
- Birgit Preiml, Laxå vårdcentral av B Tivell
- Inger Stening, Olaus Petri vårdcentral av Lennart Davidsson.

För att få utmärkelsen Årets läkarsekreterare måste man vara medlem i LSF.

Lisbeth Brandt,
ordförande LSF lokalavdelning i Örebro län

Ordföranden har ordet



LSF fyller 60 år och vi vill fira lite extra!

Gott Nytt År – får vi hoppas att det blir. LSF fyller ju 60 år och som ni läst i medlemsbrevet kommer det lite nyheter för dig som medlem. Har du något i övrigt du skulle vilja föreslå, frågor du vill debattera, frågor du vill att vi driver, ja då är du som vanligt hjärtligt välkommen att höra av dig direkt till mig eller någon annan i styrelsen via våra e-postadresser som finns angivna längre bak i tidningen.

Den 17–18 mars arrangerar vi vårt återkommande chefssekreterar/enhetschefsseminarium. Programmet är inte riktigt klart än, men både du som deltagit tidigare eller som inte varit med tidigare är lika välkomna. Det är inspirerande att i en grupp om max 40 personer under två dagar vidareutveckla sig själv, både genom att få till sig ny kunskap, men också genom att diskutera problemlösningar med kollegor från andra organisationer än sin egen. De som hittills medverkat har i utvärderingar svarat att de gärna återkommer. Så håll utkik.

Vi har också ett preliminärt program klart för majkongressen och det finns på sidorna sex till åtta i tidningen. Vi vill ju fira lite extra i år, både på årsmötet och på kongressen, så vi ser fram emot att så många som möjligt vill delta på kalaset.

Iövrigt jobbar vi på, dels på våra egna arbetsplatser, men även för LSF och försöker hålla oss framme där vi kan för att diskutera viktiga yrkesspecifika frågor för våra medlemmar.

Så väl mött under 2011!

Helena Z-Ö

Kallelse till LSF:s årsmöte 2011

LSF:S ÅRSMÖTE äger rum onsdagen den 11 maj 2011 klockan 18.00 i Stockholm. Lokal meddelas senare.

Motioner och övriga ärenden ska vara styrelsen tillhanda senast den 28 februari, via mejl kansli@lsf.se eller per post till LSF, Box 7258, 103 89 Stockholm.

Årsmöten i lokalavdelningarna

LSF:S LÄNS- och lokalavdelningars årsmöten ska vara genomförda senast den 31 mars 2010.

Efter årsmötet är vi tacksamma för att protokoll, verksamhetsberättelse, kassa- och revisionsberättelse samt styrelseförteckning snarast skickas till kansli@lsf.se

Välkomna till LSF!

Astrid Lindgrens barnsjukhus
Veronica Granlöf,
lung/allergimottagningen

Falun, lasarettet
Karina Johansson,
medicinkliniken

Göteborg, Sahlgrenska universitetssjukhuset
Eva Elmquist, onkolog-
kliniken
Janana Wadstedt, BUP-
mottagningen Gamlestaden

Länssjukhuset i Halmstad
Jenny Andersson, infektions-
kliniken
Karin Johansson, öron-näs-
och halskliniken

Karlstad, centralsjukhuset
Anneli Carlsson, psykiatriska
slutenvården
Marianne Nilsson, BUP

Kungälv's sjukhus
Gunilla Backman, geriatrik
och rehabiliteringskliniken
Marie Emanuelsson, geriatrik
och rehabiliteringskliniken

Kvibergsmottagningen
Annika Granath, beroende-
kliniken

Skånes universitetssjukhus,
Malmö
Caroline Richt, infektions-
kliniken

Skövde, Kärn sjukhuset
Christina Rotzén, öron-näs-
och halskliniken
Liselott Eriksson, hjärt-
medicin

Stockholm,
Danderyds sjukhus
Sara Larsson, medicinakuten

Uppsala, Akademiska sjukhuset
Carina Edvardsson,
kardiologen
Marita Johansson,
AR-divisionen
Kristina Olsson, endokrin och
diabetes

Trelleborg, lasarettet
Annika Olsson, akut-
mottagningen

Studerande
Duaa Alzubaidy, Kristianstad
Susanne Andersson,
Trollhättan
Linda Andersson, Halmstad
Louise Davstedt, Hanaskog
Catharina Hedberg, Västerås
Sarah Tjernberg, Rönninge
Anja Hellström, Lyckeby
Martina Pettersson,
Kristianstad

Efterlysning

TACK ALLA VÅRA MEDLEMMAR som betalar medlemsavgiften till LSF. Jag har några som jag inte kan hitta i registret. Göran Berg, Kaj Jönsson och Magnus Rudestig har betalat in 300 kronor vardera. Kan inte hitta dessa herrar i vårt medlemsregister.

Ni som känner dessa, kontakta kassören, e-post kassor@lsf.se så att betalningarna kommer till rätt person i medlemsregistret.

Har också fått betalning från Ulla Johansson, vi har flera med det namnet i registret. Du som har betalat, hör av dig till kassören på ovanstående e-postadress.

Tack för hjälpen

Margaretha Sundsten



Examen vid Ölme prästgård

EXAMEN AV nyexaminerade läkarsekreterare skedde enligt tradition på Ölme prästgård, en lite bit utanför Kristinehamn den 28 maj. Miljön är som gjord för avslutning. Inramningen av dagen blev dessutom helt perfekt då solen visade sig, vackert.

Examensbevis och betyg delades under högtidlig ceremoni, där lärare Inger Jansson lyckönskade till en ett framgångsrikt yrkesliv.

Stipendium tillhör ju skolavslutning och delades ut från skolan i Kristinehamn, SKTF och LSF Värmland. Utsedd LSF-stipendiat blev Helén Trulsson, Karlstad, för uppvisad social kompetens och

goda yrkeskunskaper. Det är femte gången som LSF delar ut stipendiet. Stipendiet innefattar ett medlemskap i LSF under ett år, och den unika LSF-broschen.

Helén berättar att hon fått ett vikariat på medicinkliniken, hematologen, central-sjukhuset, Karlstad, där hon varit "LIA" (Lärande i Arbetslivet). LIA-platsen är en god inkörsport till det verkliga yrkeslivet. Blommor delades ut till berörda lärare, och en och annan tår fölldes.

Examensdagen avslutades med gemensam lunch. LSF Värmland önskar alla lycka till i det väntande arbetslivet.

Viveka Östergren, LSF Värmland

Köp Inga Nilssons böcker om vårt yrkes historia

MEDICINSKA fakulteten vid Lunds universitet har tilldelat läkarsekreterare/forskare Inga Nilsson Medicinska fakultetens bronsmedalj för hennes framtagande av boken "Den medicinska dokumentationens historia". Detta är en hedrande utmärkelse.

Inga Nilson är den första läkarsekreteraren i landet som fått denna utmärkelse.

Medaljen utdelades i samband med Forskningens dag i november 2009 på universitetssjukhuset MAS i Malmö.

Om ni inte redan har hennes böcker, passa på och köp dem nu! Läs om vår historia som började redan på 1700-talet.

Den blå boken kan du köpa



direkt från LSF:s kansli. Den kostar 120 kronor inklusive moms.

Den gula boken måste beställas från Inga Nilsson direkt och kontakta då Inga på hennes mejladress: inga_nilsson@swipnet.se

LSF:s förbundsstyrelse och kansli

Ordförande

Helena Zander Ögren, b: 08-673 27 17, m: 0739-87 58 79
ordforande@lsf.se

Vice ordförande

Kerstin Cronsell, a: 0418-45 46 48, b: 0418-212 54, m: 070-749 12 30
vice.ordforande@lsf.se

Kassör

Margaretha Sundsten, a: 060-18 10 09, b: 060-12 77 54, m: 070-654 97 51
kassor@lsf.se

Sekreterare

Ingrid Schäder, b: 0660-37 08 93, m: 0730-35 44 08
sekreterare@lsf.se

Ledamot

Rose-Marie Dahlgren, a: 031-10 69 71, b: 031-29 18 59, m: 070-221 51 70
ledamot@lsf.se

Suppleanter

Lisbeth Brandt, a: 019-602 29 17, b: 019-24 75 50, m: 070-365 69 08
suppleant1@lsf.se

Barbro Åström, b: 0570-177 39, m: 076-808 80 38
suppleant2@lsf.se

Kansli

08-411 31 00, se vidare under Tidningsfakta, sidan 2.



Helena



Kerstin



Margaretha



Ingrid



Rose-Marie



Lisbeth



Barbro

Medlemsavgift 300 kronor per år, studerande och pensionärer 150 kronor per år. **Medlemsemlen** kan beställas från kansliet och kostar 200 kronor

Köp LSF-emblemet med rabatt

I år firar LSF 60 år som yrkesförening och då finns det möjlighet att köpa LSF-emblemet för endast 100 kronor.

Margaretha Sundsten, förbundskassör

Medlemsavgiften

Betala medlemsavgiften senast 31 januari, så riskerar du inte att missa allt som händer under jubileumsåret.

Margaretha Sundsten, förbundskassör



Nationellt fackspråk för bättre it-system

VI HAR TIDIGARE I LSF MAGAZINET nummer 6, 2009 skrivit om det nationella fackspråket. En lägesrapport lämnades till Socialdepartementet i juni där Socialstyrelsen beskriver projektarbetets resultat dittills. Projektet ska avrapporteras den 31 mars 2011 och från LSF försöker vi givetvis hålla oss uppdaterade och återkommer när en slutlig rapport kommit.

Ett nationellt fackspråk för vård och omsorg krävs för att olika verksamheter och professioner ska kunna dela information som rör patient, brukare eller klient på ett entydigt och säkert sätt. Nationellt fackspråk för vård och omsorg utgår från användning av Socialstyrelsens termbank, klassifikationer och kodverk samt det internationella begreppssystemet Snomed CT.

VAD STÅR DÅ SNOMED CT FÖR? Snomed CT (Systematized Nomenclature of Medicine, Clinical Terms) har utvecklats från det amerikanska Snomed och sedan 1999 genom sammanslagning med det brittiska begreppssystemet NHS Clinical Terms (så kallad Read-koder). Ursprungligen utvecklades Snomed av College of American Pathologists på 1960-talet för användning inom patologi men utökades senare med begrepp inom medicin och omvårdnad och det togs främst fram för att användas inom primärvården.

Under 2006 utredde Socialstyrelsen frågan om ett svenskt en-

gagemang i den fortsatta utvecklingen av begreppssystemet Snomed CT. Man slog fast att det hade störst täckningsgrad men att det inte kan ersätta ett fortsatt arbete med klassifikationer och termer.

I MAJ 2007 BESLUTADE REGERINGEN att Sverige skulle gå med i den internationella organisationen för förvaltning av Snomed CT. Socialstyrelsen fick regeringens uppdrag att utarbeta, förvalta och tillhandahålla ett nationellt fackspråk för vård och omsorg. Snomed CT ägs och förvaltas av International Health Terminology Standards Development Organisation, IHTSDO där Jan-Eric Slot blev ny chef från november 2010.

Snomed CT bidrar till att ge bättre förutsättningar för it-system och att tolka och överföra elektronisk information på ett riktigt sätt. Snomed CT som nu innehåller drygt 315 000 aktiva begrepp med tillhörande rekommenderade termer är anpassat för att användas i datorer och inte som en tryckt publikation.

Snomed CT finns nu på svenska, översättningen blev klar i augusti och då hade 277 020 begrepp översatts. Arbetet pågår med att komplettera med ytterligare begrepp och termer. Ulla Gerdin har i cirka tre år lett arbetet med översättningen. Insatser görs nu för att informera och sprida kunskap om Snomed CT.

Rose-Marie Dahlgren, ledamot LSF förbundsstyrelse